

MANUAL LOTS-SIGNAL V2

Berlex LOTS-signal är en fristående signal som styrs av trafiklotsen med hjälp av en fjärrkontroll. Alla signalamplor kan kopplas till en och samma fjärrkontroll. Steg 1-3 upprepas till varje LOTS-signal.

- 1 Starta signalen. Sätt i kontakten i batteriet på baksidan av signalhuvudet och signalen startar. Signalen står nu i rött.

- 2 **Manuell styrning**
Ställ vippströmbrytaren i läge **MANUELL VX**

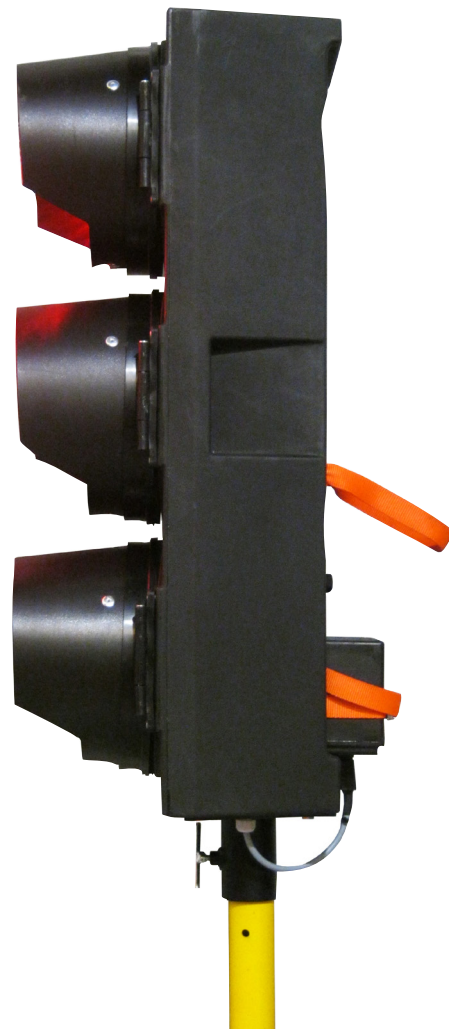


Bild 1

- 2a **Tidsstyrning**
Ställ vippströmbrytaren i läge **TIMER ON**. Tiden ställs in på styrapparaten som sitter på signalhuvudets baksida, under luckan.

Ställ in gröntiden. LOTS-signalen står i grönt från 0-500 sekunder, beroende på vilket värde som ställts in. Inställt värde syns i displayen.

- 3 När lotsen trycker på fjärrkontrollen växlar signalen till grönt. Efter inställd tid växlar signalen automatiskt tillbaka till rött och förblir i rött tills lotsen trycker nästa gång.



Koda fjärrkontroll till signal:

Ett tryck på knappen märkt **PROG** på signalen tänds en gul diod på kretskortet. Se bild 1.

Tryck nu på fjärrkontrollens knapp två gånger med två sekunders mellanrum. Vänta tills den gula dioden slutat blinka. Fjärrkontrollen är nu kopplad till LOTS-signalen. Upprepa för alla signaler som skall användas av samma fjärrkontroll.

Radera fjärrkontroll från signal:

Håll inne knappen märkt **PROG** i 10 sekunder. Se bild 1.

Viktigt att veta:

- Signalen står alltid i rött.
- Räckvidden för LOTS-signalens fjärrkontroll är max c:a 50m (På äldre fjärrkontroller sitter en kort antenn och om den böjs minskar räckvidden).
- För avståndet mellan signalerna finns ingen begränsning.
- Säkringen på kretskortet går sönder om det blir fel polaritet eller om det blir kortslutning.
- För andra gröntider kontakta Berlex.





2015-10-01

Rev. 2.0

Allmänna bestämmelser för leveranser från Berlex AB

§1. Kreditprövning

Alla leveranser utföres först efter godkänd kreditprövning.

§2. Leveransvillkor

Alla leveranser gäller från säljarens fabrik, Ex Works, d.v.s köparen står för alla transportkostnader om inte annat avtalats.

§3. Betalningsvillkor

I de fall kredit beviljats förfaller skulden till betalning 10 dagar efter att godset levererats eller ställts till kundens förfogande om inget annat avtalats.

§4. Dröjsmålsränta

Vid betalning efter förfallodagen debiteras dröjsmålsränta och eventuell påminnelseavgift.

§5. Avbeställning

Vid avbeställning debiteras 20% returkostnad för täckande av omkostnader. Material som utleverats till kund återtas inte utan särskild inspektion och därefter skriftligt godkännande från Berlex sida. Samtliga hanteringskostnader står köparen för. Specialanpassat gods och skyltar med kundanpassad text återtas ej.

§6. Ansvar för fel (garantivillkor)

Garanti gäller 1 år från leveransdag om inget annat avtalats. Garanti för utförda servicearbeten är 3 månader.

För vägmärken gäller separata villkor.

Delar som reparerats eller bytts under garantitiden har samma återstående garanti som den ursprungliga varans återstående garanti.

Garantin gäller endast för konstruktions-, material- och tillverkningsfel.

Därför följer att Berlex bl.a. inte ansvarar för felaktiga funktioner som är beror på:

- felaktig montering/installation
- att köparen inte följt bruksanvisningen
- fel som uppkommit vid normal förslitning,
- försummat underhåll eller annan misskötsel
- obehörigt ingrepp eller reparation utförd av annan än Berlex eller av oss auktoriserat ombud.

Garantireparationer gäller fritt vår verkstad i Kungälv eller annat auktoriserat ombud.

Alla kostnader i samband med inleverans och returnering av defekta och reparerade eller nya delar bekostas av beställaren.

Alla garantiåtgärder skall godkännas av Berlex före åtgärd.

Vid begäran om service- eller garantiåtgärder hos kund, tillkommer resekostnader.

§7. Priser

Om inte annat anges, gäller samtliga priser fritt Berlex huvudlager, Kungälv, exkl. mervärdesskatt.

§8. Äganderättsförbehåll

Godset förblir Berlex egendom till dess att full betalning erhållits. Köpare förbinder sig att lagra godset, till vilket Berlex förbehållit sig äganderätten, så att det är lätt identifierbart som Berlex egendom.

§9. Indirekta skador

Kunden har inte rätt till, och Berlex är inte i något fall skyldig att betala, någon ersättning för skada som levererad vara orsakat på annan egendom eller person eller för andra följdskador såsom exempelvis utebliven vinst, bortfall i produktionen eller annan indirekt skada.

§10. Export av produkterna

Beställaren är medveten om att vissa produkter och delar av dessa samt tekniska data kan vara underställda export- och andra begränsningar i förhållande till svenska och amerikanska lagar. Beställare förpliktigar sig att följa dessa lagar.