

Safeend Temporär



– Arbetsbeskrivning, Installation, reparation och underhåll

Arbetsbeskrivning

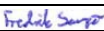
Skriven av: Fredrik Sangö	Dokument namn: SafeEnd P2 - Temporär
-------------------------------------	--

Inledning:

SafeEnd P2 Temporär är en energiupptagande räckesända för kapacitetsklass P2 (80km/h). Version "Temporär" är avsedd för anslutning till tillfälliga längsgående skyddsbarriärer. I denna arbetsbeskrivning ingår anslutning till VarioGuard och Deltabloc.

Montagearbetet kan indelas i nedanstående punkter vilka kommer att behandlas i arbetsbeskrivningen.

- 1) Planering:
- 2) Lossning av material:
- 3) Egenkontroll:
- 4) Säkerhet:
- 5) Etablering:
- 6) Montage:
- 7) Lagning av zinkskador:
- 8) Avetablering:
- 9) Reparationer
- 10) Underhåll.

Rev. Nr.	Datum	Signatur	Anledning för revision
A	2015-10-01	 Fredrik Sangö	Godkänd av Saferoad Birsta

Innehåll

1	PLANERING	4
2	LOSSNING AV MATERIAL	4
3	EGENKONTROLL	4
4	SÄKERHET	5
5	ETABLERING	5
6	MONTAGE.....	6
6.1	Förinstallation anslutning (Kan även göras på slutlig installationsplats).....	7
6.1.1	För anslutning till VarioGuard	7
6.1.2	För anslutning till Deltabloc.....	9
6.2	Förinstallation SafeEnd till förankringsplatta (Kan även göras på slutlig installationsplats)	11
6.3	Installation på väg – Förankringsplatta	13
6.3.1	Skruvad.....	13
6.3.2	Spikad.....	14
6.4	Installation på väg – Anslutning till räcke.....	15
6.4.1	Anslutning till Delta bloc räcke.....	15
7	LAGNING AV ZINKSKADOR	16
8	AVETABLERING	16
9	REPARATION	16
10	UNDERHÅLL.....	16

1 PLANERING

Det är i detta läge som projektets kvalitet och smidighet avgörs. Ett väl planerat montage är en god förutsättning då man vill uppnå hög kvalitet, en god logistik, ett jobb utfört med säkerhet samt nöjda medarbetare.

Samtliga inblandade parter bör i god tid ha diskuterat igenom förutsättningar för montaget och kommit överens om hur det skall gå till.

Det är viktigt att både beställare och entreprenör är medvetna om vilka åtagande som var och en är ansvarig för. Dessa samordnas bäst genom en god kontakt.

Planera leveranser samt montage i god tid. Samtliga inblandade parter skall hålla varandra underrättade om ändrade förutsättningar.

2 LOSSNING AV MATERIAL

SafeEnd P2 temporär lossas och placeras lämpligen där montaget skall ske, detta så att onödig hantering på arbetsplats kan undvikas.

Vid lossning kontrolleras att lossat gods överensstämmer med fraktsedel. Godset skall kontrolleras så att inga synliga skador finns. Avvikelser avseende kolliantal eller skador skall noteras på fraktsedel och avsändaren skall omgående kontaktas.

3 EGENKONTROLL

Montör skall utföra och i lämpligt dokument redovisa egenkontroll vilken minst skall omfatta nedanstående punkter.

Kontrollpunkter montage

- Materialet är kontrollerat efter leverans till arbetsplatsen med avseende på skador och antal
- Samtliga skruvförband är monterade och åtdragna
- Förankringsplattan till SafeEnd är fastsatt med något av de fyra alternativen nedan:
 - Skruvad i asfalten
 - med minst 17 skruvar på ena sidan
 - med minst 9 skruv på båda sidorna (totalt 18)
 - Spika i asfalten
 - med minst 10 spik på ena sidan
 - med minst 5 spik på båda sidorna (totalt 10)

4 SÄKERHET

Då montage ofta utförs i en trafikerad miljö är säkerhetsaspekten mycket viktig. Avspärning skall vara anpassad så att montage kan ske utan att dessa avlägsnas (eventuellt bör vägen stängas av vid montage).

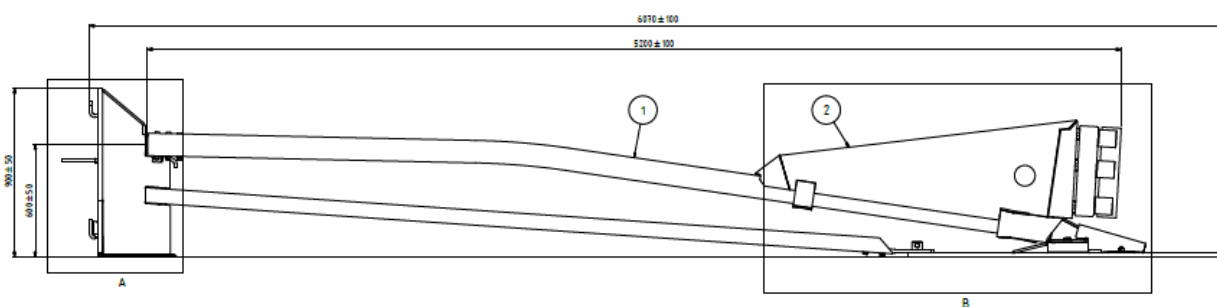
5 ETABLERING

Senast vid etablering skall montörer informeras/informera sig om förutsättningarna som råder på arbetsplatsen.

6 MONTAGE

Montagebeskrivningen förutsätter att det monterande företaget måste säkerställa sig om att montörer har erforderlig kunskap med avseende på räcketts detaljer, benämningar samt bultförbandens dimensioner mm. Denna information är tillgänglig på ritningarna. Varje skruv skall dras till normal åtdragning. Försiktighet ska tas så att överdragning undviks.

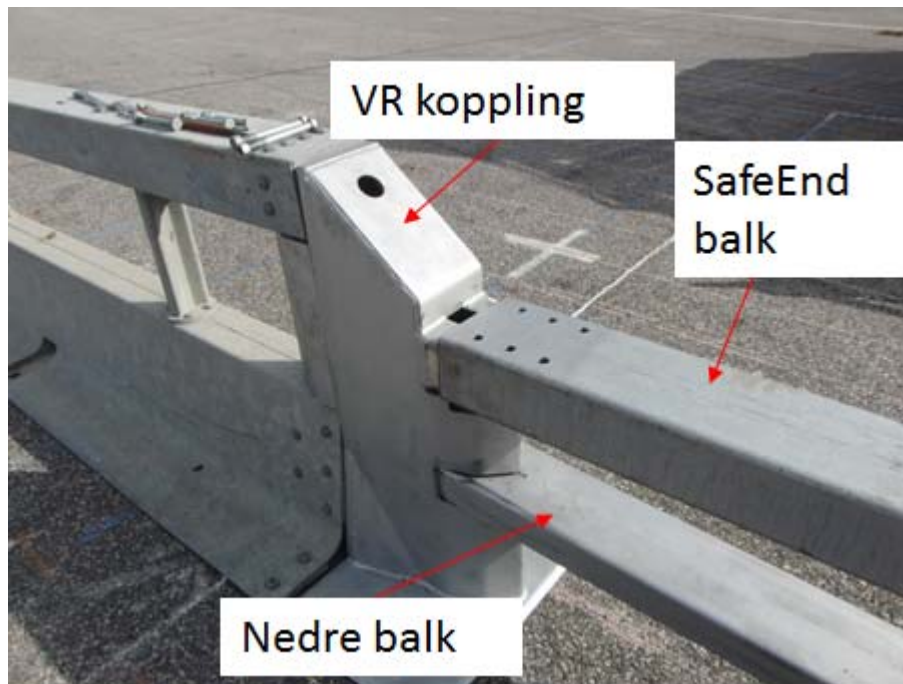
Om SafeEnd levereras som en komplett enhet enligt nedan (övergång, safeEnd, nedre balk och förankringsplatta) gå till 6.3.



6.1 Förinstallation anslutning (Kan även göras på slutlig installationsplats)

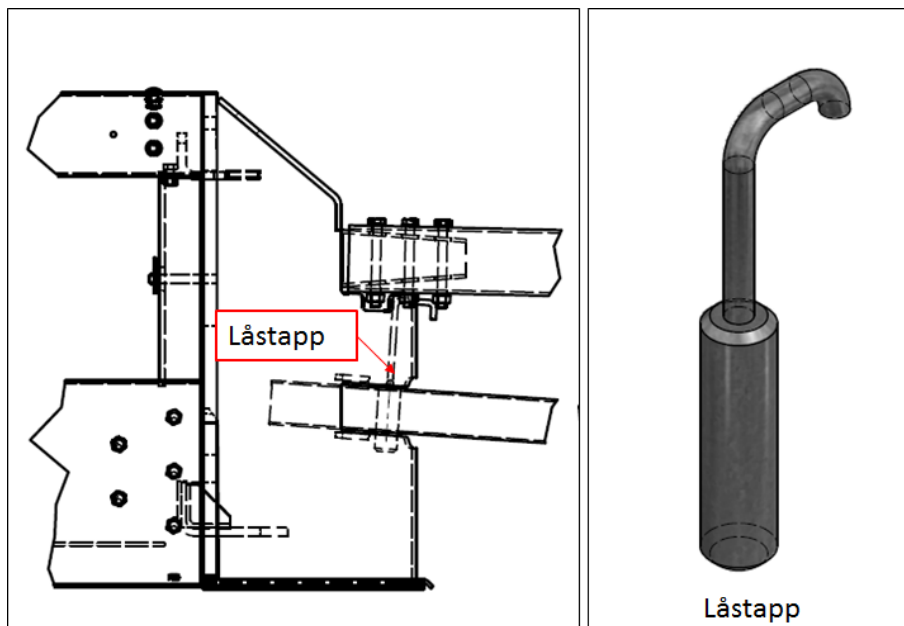
6.1.1 För anslutning till VarioGuard

Förinstallation (SafeEnd balk och nedre balk till VR koppling):

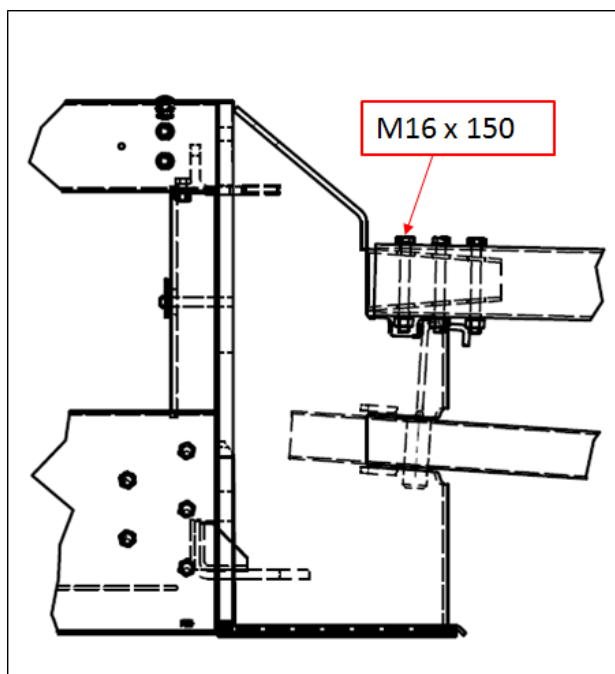


Notera att pinnskruv M16 som skall användas för att låsa fast VR skyddet (se punkt 6.4.1 c) måste monteras innan den nedre balken och SafeEnd balken monteras.

- a. Koppla nedre balken till VR kopplingen och lås fast den nedre balken med låstappen. Notera att detta måste göras innan SafeEnd balken monteras.

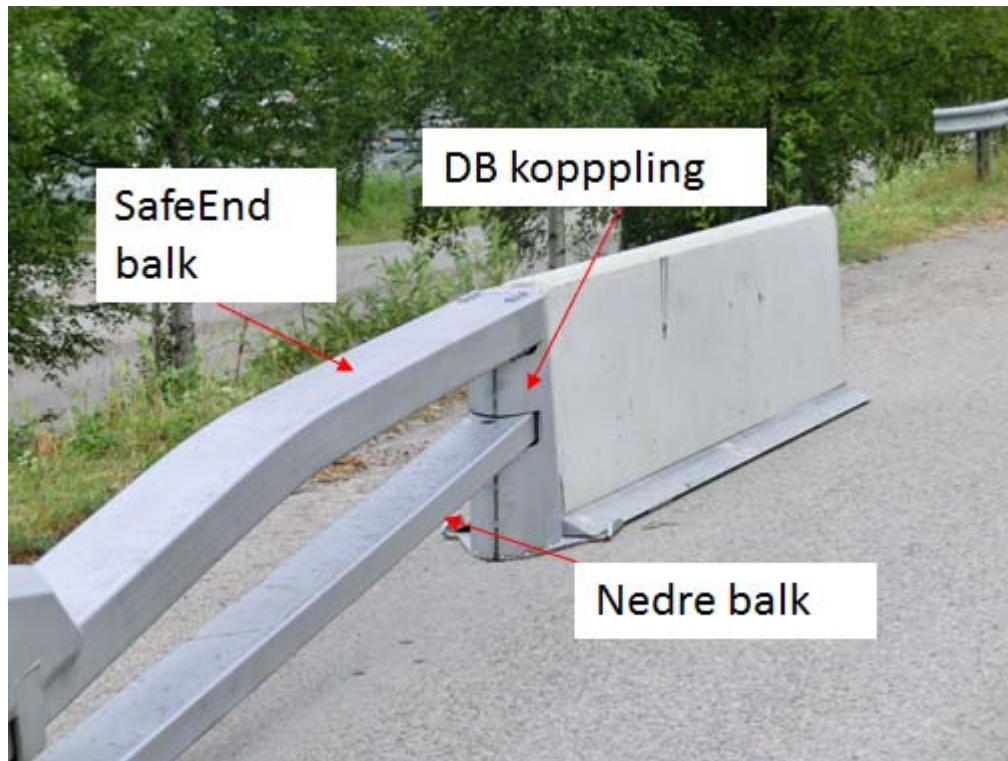


- b. Koppla SafeEnd balken till VR kopplingen och skruva fast den med 6 M16 bultar (Bult M16 x 150, Bricka 17x30 och mutter M6M M16).

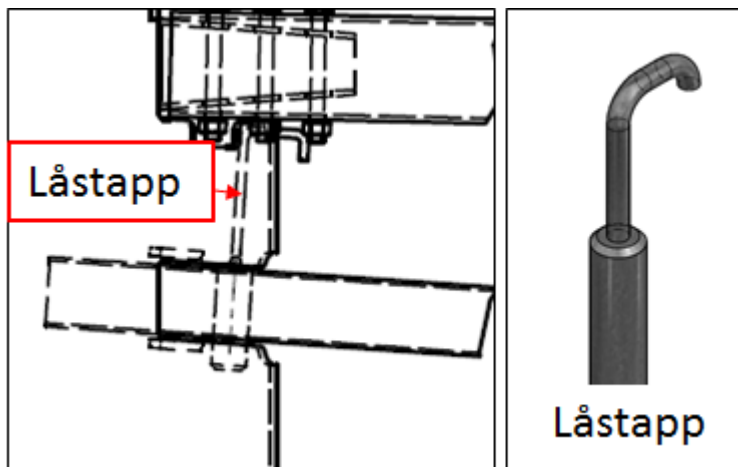


6.1.2 För anslutning till Deltabloc

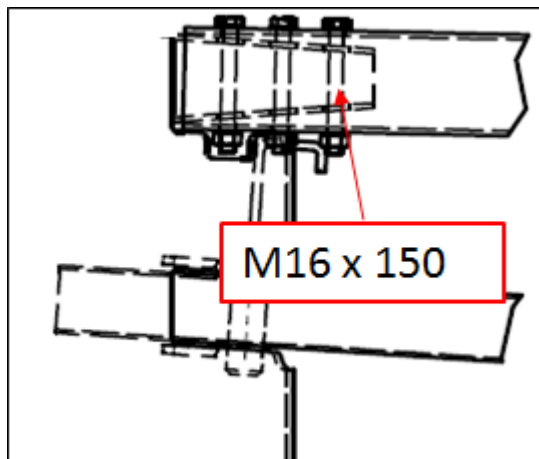
Förinstallation (SafeEnd balk och nedre balk till DB koppling):



- a. Koppla nedre balken till DB kopplingen och lås fast den nedre balken med låstappen. Notera att detta måste göras innan SafeEnd balken monteras.

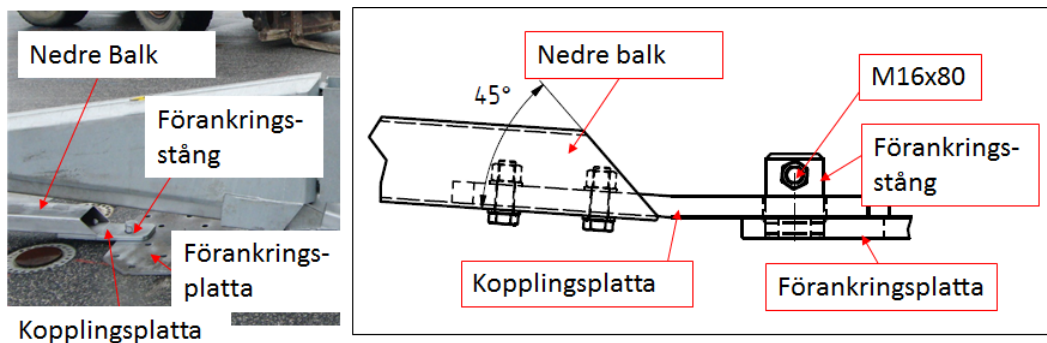


- b. Koppla SafeEnd balken till DB kopplingen och skruva fast den med 6 M16 bultar (Bult M16 x 150, Bricka 17x30 och mutter M6M M16).



6.2 Förinstallation SafeEnd till förankringsplatta (Kan även göras på slutlig installationsplats)

- a. Koppla nedre balken till förankringsplattan med hjälp av förankringsstången (Förankringsstången är svetsad till förankringsplattan). Glöm inte att låsa fast förankringsplattan med en låsskruv (Bult M16x80 och mutter M6M M16).



- b. Koppla SafeEnd P2 till förankringsplattan och skruva fast den med två M20x50 8.8 bultar, bricka 21x36 och mutter M6M M20.



- c. 1) Koppla främre täckplåt till förankringsplattan och skruva fast den med två M16x30 och bricka 17x30 (eller 2 M16 pinnskruvar, bricka 17x30 med M6M M16 mutter).



- 2) Täckplåten finns även med integrerad skyltstolpe.



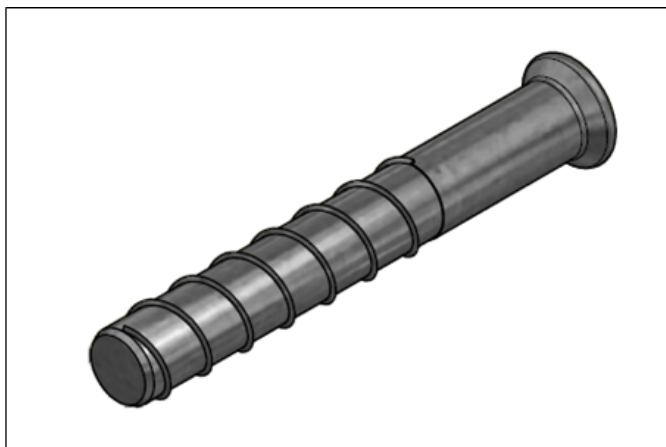
6.3 Installation på väg – Förankringsplatta

6.3.1 Skruvad

- a. Innan installationen kan starta måste placeringen av förankringsplatta sättas ut. Förankringsplattan placeras på vägen.
- b. Borra 17 hål på ena sidan eller 9 hål på varje sida. Diameter 22 mm och djup ca 150 mm.



- c. Skruva ner 17 skruvar (eller 9+9 skruv) med d22 och längd 155 mm och med bricka 25x45x4. Glöm inte att placera ut brickan innan skruvning påbörjas. En insexnyckel med storlek 12 mm skall användas till skruvarna.



6.3.2 Spikad

- a. Innan installationen kan starta måste placeringen av förankringsplatta sättas ut. Förankringsplattan placeras på vägen.
- b. Borra 10 hål på ena sidan eller 5 hål på varje sida. Diameter 24 mm och djup ca 100 mm (asfalt tjocklek).



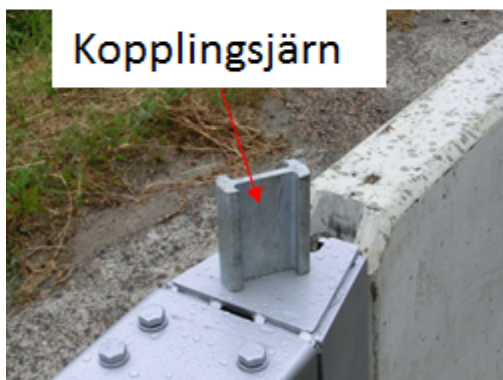
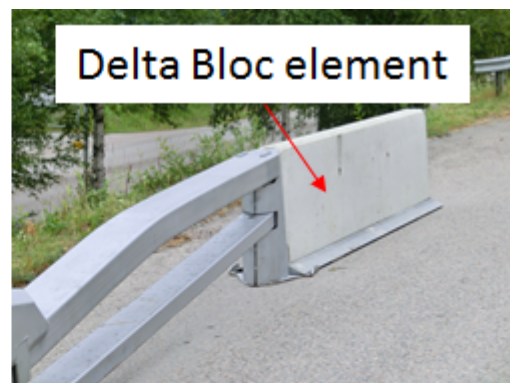
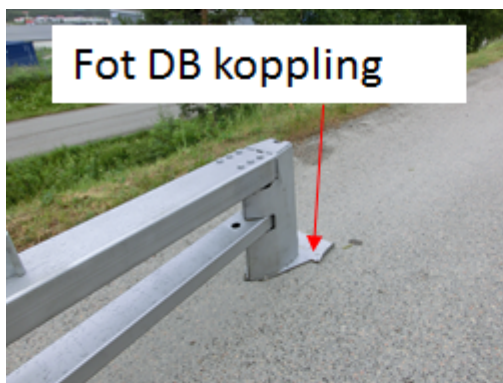
- c. Spika ner 10 spik (eller 5+5 spik) med d25 och längd 400 mm.



6.4 Installation på väg – Anslutning till räcke

6.4.1 Anslutning till Delta bloc räcke

- Ställ Delta bloc elementet på DB kopplingens fot.
- Koppla ihop DB kopplingen med Delta bloc elementet genom att stoppa i kopplingsjärnet.



7 LAGNING AV ZINKSKADOR

Lagning av eventuella zinkskador enligt SS-EN 1461.

8 AVETABLERING

Asfalt skall lagas enligt slutbeställares instruktioner efter nedmontering av SafeEnd P2 Temporär.

9 REPARATION

Allt skadat material skall bytas omgående. Med skadat menas där stålet är försvagat t.ex. djupa repor, revor, veck och dylikt.

Att byta skadade detaljer efter påkörning skiljer sig inte från vanligt montage förutom demontaget. Tänk på att det kan finnas stora spänningar i det påkörda räckesänden.

10 UNDERHÅLL

Ett minimum av underhåll är vid behov renspolning med rent vatten följt av en okulärbesiktning med avseende på skador.

Huvudkontor Saferoad Traffic

**Besöksadress:
Volvogatan 2
731 36 Köping**

**Postadress:
Box 920
731 29 Köping**

**Tel: +46 221-297 00
Mail: order@saferoad.se
www.saferoadtraffic.se**